

## ÁTFOLYÓS VÍZMELEGÍTŐ CSAPTELEP HASZNÁLATI ÚTMUTATÓ

### TERMÉKINFORMÁCIÓK

A termék rendkívül gyorsan, már néhány másodpercen belül biztosítja meleg vizet. A fej balra és jobbra egyaránt forgatható, így a készüléket használhatja 1 és 2 medencés süllyesztett, vagy önálló mosogatókhoz is.



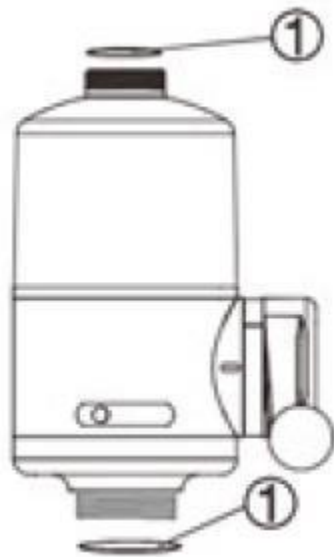
### SZERELÉSI KÖVETELMÉNYEK

Név	
Teljesítmény (kW)	3
Beltéri hálózati csatlakozókábel átmérője (mm)	$\geq 1,5$
Kisautomata (A)	16
Villanyóra (A)	$\geq 20$
Víznyomás (Mpa)	0,04-0,6

A termék egy nagy teljesítményű készülék, ezért a beszerelés előtt ellenőriznie kell, hogy az elektromos hálózat megfelel-e a termék névleges áramfelvételének (a követelményeket lásd a fenti táblázatban).

Gondoskodjon a vízmelegítő elektromos földeléséről, azaz pl. csak földelt hálózati aljzatot használjon, amit össze kell kötni az elektromos hálózat védőföldelésével.

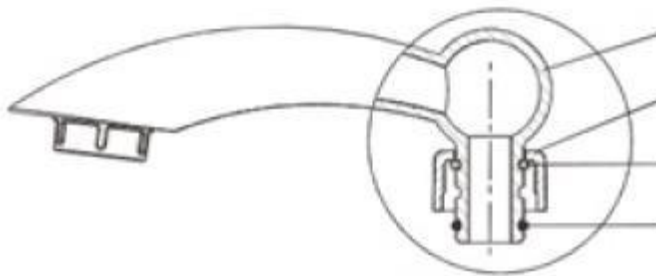
## A TERMÉKEK BESZERELÉSE



Ellenőrizze az elektromos vezetékek és a vízvezeték útvonalát. Beszerelés előtt zárja el a vizet. Vegye ki a vízmelegítőt a dobozából, és távolítsa el a tömítőpasztát (1. ábra).

*1. ábra:* a tömítőpaszta eltávolításának sematikus rajza

Alsó vízbemenetű modell.



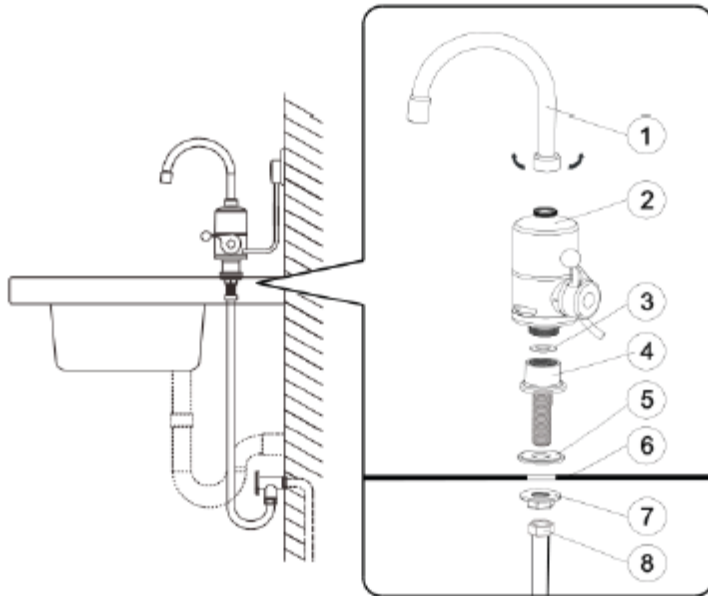
Ellenőrizze a gumi- és a Seeger-gyűrű helyzetét. (2. ábra)

*2. ábra:*

- 1 - csapfej
- 2 - csapfej szorítóanya
- 3 - Seeger-gyűrű
- 4 – gumigyűrű

### ALSÓ VÍZBEMENETŰ MODELL BESZERELÉSE

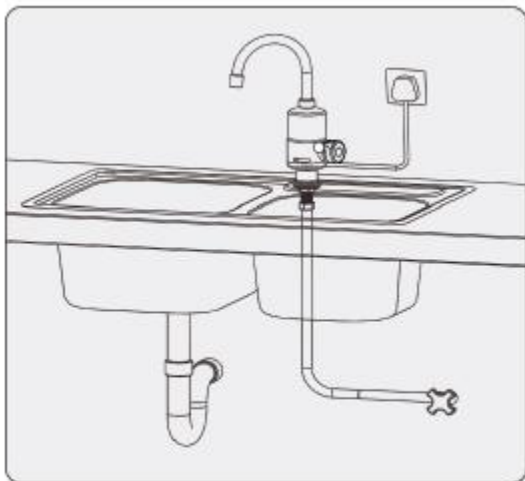
1. Csatlakoztassa a csapfejet a fűtőegységhez és csavarja rá szorosan (megjegyzés: beszerelés közben ügyeljen a gumigyűrű épségére).
2. Tegye be a tömítőgyűrűt a felfordított fűtőegység alsó részébe. Ezt követően csavarja az alsó csatlakozódarabot a fűtőegységbe, majd szorosan húzza meg.
3. A becsavart alsó csatlakozódarabra húzza rá a talp gumigyűrűjét, majd az összeszerelt csapot illessze a mosogatóba. Rögzítse a fűtőegységet a másik oldalról a szorítóanya segítségével.
4. Kösse a vízbekötőcsövet az alsó csatlakozódarabra.
5. Használat előtt nyissa ki a vizet, nyomja le a kart a fűtőegységen, forgassa el a csapfejet mindkét irányba, majd ellenőrizze, hogy nem észlel-e szivárgást (amit szükség esetén szüntessen meg).
6. Csatlakoztassa a készüléket az elektromos hálózathoz.



3.ábra:

- 1 - csapfej
- 2 - fűtőegység
- 3 - tömítőgyűrű csatlakozója
- 4 - alsó csatlakozódarab
- 5 - gumigyűrű talpa
- 6 - mosogató
- 7 - ellenanya
- 8 – vízbekötőcső


### 1.elrendezés



### A BESZERELÉS ÉS BEÁLLÍTÁS FŐBB PONTJAI

- Lakásfelújítás során kérjük, hagyjon szabadon egy 2,5-4 cm hosszú, falból kilógó vezetékdarabot a vízmelegítő számára.
- Ha ez nem történt meg, akkor a legközelebb található és a műszaki követelményeket teljesítő kábelt lehet idevezetni.
- Ha a falban a vízvezeték helye nem megfelelő, kérjük, kérje ki szakember tanácsát a módosítási lehetőségeket illetően.
- A beszerelés és a karbantartás leegyszerűsödik, ha a beszerelési módot és az elhelyezést előzetesen megtervezi, illetve ha gondosan elolvassa az útmutatót.
- A beszerelés befejezése után, de még az elektromos hálózatra történő csatlakoztatás előtt nyissa ki a vizet, hogy a vízszivárgást ellenőrizni tudja.
- Ha a vízellátás problémamentes, csatlakoztassa a készüléket a hálózati aljzatba, és aktiválja a kapcsolót. A vízáramlás normális, a hőjelző fény pirosan világít, a víz hőmérséklet emelkedik.

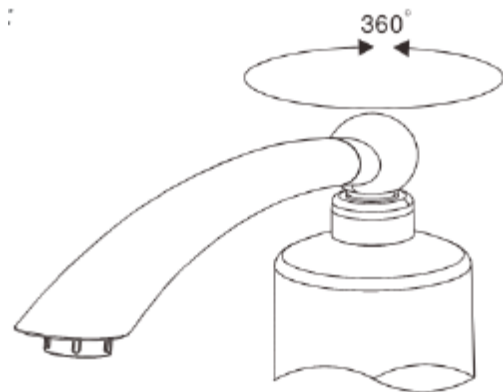
- Ha kikapcsolja a melegítést, a hőjelző fény elalszik. Ezzel a készülék beállítása befejeződött.

		
elektromos kábel-előkészítés 2,5 – 4 cm + 220-240 V	ügyeljen a falba süllyesztett vízcső vezetésére	figyeljen a mosogatószekrény méretére

### **HASZNÁLAT**

A 4. ábrának megfelelően a csapfej igény szerint akár 360 fokban is képes elfordulni

4. ábra:



Az 5. ábra mutatja a kar szabályozójával beállítható 3 tartományt: "hideg víz", "zárva", "meleg víz". A különböző tartományok igény szerint használhatók. A kar felfelé fordításával a hideg, míg lefelé fordításával a meleg víz mennyisége szabályozható. A meleg víz mennyiségének növelésével a vízhőmérséklet csökken. Ha a meleg víz tartományba kapcsol, a vízhőmérséklet egyenletesen emelkedni kezd, és 5 másodperc múlva beáll a választott értékre.

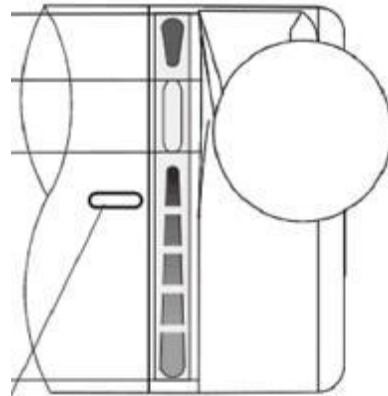
5. ábra:

1 - hidegvíz-tartomány

2 - zárva

3 - melegvíz-tartomány

4 - működésjelző

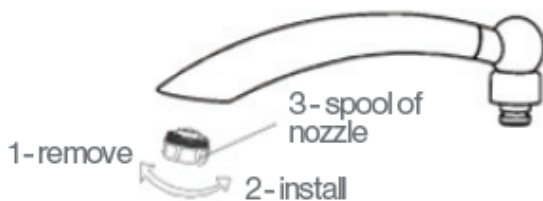


(Megjegyzés: A vízmelegítő belsejébe épített automatikus kapcsoló miatt nem szükséges a készülék elektromos csatlakozóját ki/bedugni).

### KARBANTARTÁS

A perlátor tisztítása: Ha a kifolyó víz egyenetlen vagy mennyisége csökken, a perlátort ki kell tisztítani. Ennek lépései a következők: csavarja ki a perlátort az óramutató járásával ellentétes irányba, majd fejjel lefelé tartva magas nyomású vízszugárral öblítse át. Egy vékony drót segítségével távolítsa el a perlátor belsejéből a lerakódásokat, majd csavarja vissza a helyére.

6. ábra:



1 - eltávolítás

2 - visszaszerelés

3 - perlátor

4 - tisztítsa meg a perlátort, és távolítsa el a víz útját blokkoló lerakódásokat

A vízsűrő tisztítása: Ha egy bizonyos idő után a kifolyó víz mennyisége csökkenne, akkor a lenti ábrának megfelelően távolítsa el, tisztítsa ki, majd szerelje vissza a szűrőt.



7.ábra:

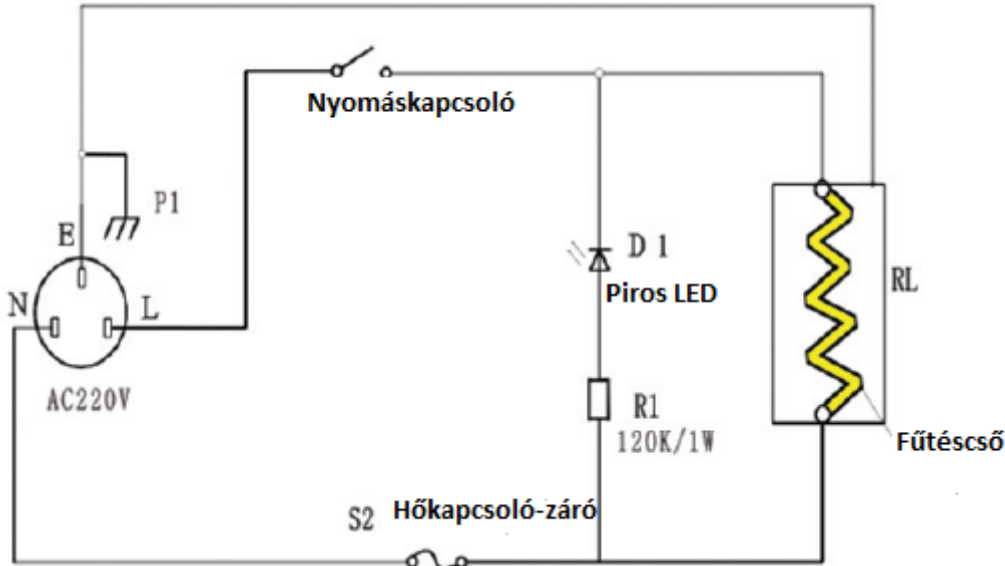
- 1 - mágnesgyűrű
- 2 - szűrő
- 3 – rögzítőgyűrű

#### FIGYELEM!

- A vízellátásnak nyitva kell lennie, a készüléknek pedig csatlakoznia kell az elektromos hálózathoz.
- A vízmelegítőt kizárólag függőleges helyzetben szabad beszerelni. A megfelelő telepítéshez nézze meg a beszerelési ábrát.
- Ha az elektromos hálózat kapacitása kevés, kérjük, ne használjon más, nagy teljesítményű elektromos készüléket (légkondicionáló berendezés, mikrohullámú sütő stb.) a vízmelegítővel egy időben.
- Ne csatlakoztassa a vízvezetékét a jelen útmutatóban leírtakon kívül más csaptelephez vagy elosztóhoz.
- Ha hosszabb használatot követően az átfolyó víz mennyisége csökkenne, tisztítsa ki a vízszűrőt.
- A perlátort rendszeresen tisztítsa ki. Nem szabad a vízmelegítőt áram alá helyezni, ha a belsejében lévő víz feltételezhetően megfagyott.
- A vízmelegítőt biztonságosan le kell földelni.
- A vízmelegítő nem szerelhető fel fagynak kitett helyiségekben.

**BEKÖTÉSI RAJZ**

8.ábra:



Hibajelenség	Hibajelenség oka	Elhárítás módja
A piros fény nem világít, és a készülék nem ad meleg vizet.	A készülék nem csatlakozik az elektromos hálózathoz, vagy a víznyomás túl alacsony.	Ellenőrizze az elektromos vezetékét, a vezeték csatlakozását, illetve győződjön meg arról, hogy a víznyomás értéke legalább 0,04 Mpa.
A piros fény világít, de a víz hőmérséklete alacsony.	Az átfolyó víz mennyisége túl nagy.	Állítsa kisebbre a víz mennyiségét a kar segítségével.
A víz hőmérséklete magas, de az átfolyó víz mennyisége alacsony.	Lerakódás lehet a szűrőben és a perlátorban, vagy alacsony a víznyomás.	Az átfolyó víz mennyiségének növeléséhez ellenőrizze és tisztítsa meg a vízsűrőt, illetve a perlátort. Ha a jelenség továbbra is fennáll, az ok az alacsony víznyomás.
A piros fény világít, de a víz nem melegszik fel.	Meghibásodott a fűtőegység.	Kérjük, lépjen kapcsolatba a márkakereskedővel vagy a gyártóval.

**CSOMAGLISTA**

<b>Név</b>	KDR-3/4(E)-3/4
<b>Fűtőegység</b>	1db
<b>Csatlakozódarab</b>	(alsó) 1 db
<b>Ellenanya</b>	(alsó) 1 db
<b>Csatlakozódarab gumigyűrű</b>	1db

### **Hulladékkezelés**

A termék, és csomagolása értékes, újrahasznosítható anyagokból készült. Ez csökkenti a hulladék mennyiségét, és védi a környezetet. A csomagolást olyan helyen dobja ki, ahol szelektív hulladékgyűjtés folyik. Tájékozzódjon a helyi lehetőségekről a papír, kartonpapír és könnyű csomagolóanyagok gyűjtésével kapcsolatban.



Ha a terméken ezt az ábrát látja, az azt jelenti, hogy a terméket nem szabad a háztartási hulladék közé dobni. Köteles a rossz háztartási gépeket a háztartási hulladéktól elkülönítve gyűjteni. Kérjük, tájékozzódjon az olyan helyi hulladékgyűjtő pontokról, melyek ingyenesen átveszik a tönkrement háztartási gépet.

